



학생의 종합적 성장·발달 및 방과후·돌봄 통합 프로그램 지원을 위한
2026학년도 'THE자람 늘봄학교' 운영 계획

2026. 1.



강원특별자치도교육청
인성생활교육과

학생의 종합적 성장·발달 및 방과후·돌봄 통합 프로그램 지원을 위한 2026학년도 'THE사람 늘봄학교' 운영 계획

인성생활교육과 늘봄학교팀

I. 근거 및 필요성

1 근거

- 가. 국정과제 「101-2. 방과후학교 지원 확대 및 온동네 초등돌봄 도입」 발표(25. 9. 16.)
- ※ (주요내용) ①방과후프로그램 이용권 제공 및 단계적 확대, ②온동네 돌봄교육센터 확충내실화 추진, ③충분한 학교돌봄 지원과 함께 지자체 운영 초등돌봄교육모델 마련
- 나. 「늘봄학교 시행 방안」(교육부 늘봄학교정책과-241, 2025. 1. 16.)

2 늘봄학교의 필요성

- 가. 초등 학부모들이 겪는 돌봄 공백은 저출생의 원인 중 하나로 지목되고 있어, 공적 돌봄 확대를 통한 저출생 반전의 계기 마련 필요
- 나. 부모 모두가 경제 활동을 하는 맞벌이 가정이 지속적으로 늘어나고 있어 공적 돌봄 서비스에 대한 사회적 요구도 갈수록 증대
- 다. 국가 차원에서 아이 한명 한명의 성장을 맞춤형으로 지원 필요
- 국민은 초등학교의 정규수업 외 교육지원을 특히 필요로 하고 있어, 기존 초등 돌봄 및 방과후를 확대
- 라. 학교의 정규수업이 끝난 후, 안전하고 인프라를 갖춘 학교 방과후의 돌봄교육 서비스 강화 정책을 지속 추진

정책명	방과후학교('96~)	초등돌봄교실(선법'04~)	온종일 돌봄체계('17~)	늘봄학교(선법'23~)
주요 내용	방과후에 학교 중심 교육 프로그램 제공	방과후에 학교 중심 돌봄 프로그램 제공	기관 간 연계협력을 통해 돌봄 공간·시간 확대	학교 돌봄 교육 프로그램 통합 및 지원 확대

3 늘봄학교의 주요 추진 과제

- 가. 지자체·학교 초등돌봄 협력 체계 구축
- 나. 지역 여건에 맞는 돌봄 모델 마련
- 다. 수요에 맞는 방과후 교육 지원
- 라. 안전한 늘봄학교 환경 조성

II. THE사람 늘봄학교 운영 개요

1 늘봄학교 운영

가. 늘봄학교 체제 유지

- (체제 유지) ' 25년에 시행된 기존 늘봄학교 체제를 유지

9시 13~14시	[아침돌봄]		
	- 정규수업 전 1시간 내외, 학교에 머무르면서 교육·돌봄 활동에 참여하기 희망하는 학생들이 있는 경우 학교 여건에 맞게 제공되는 교육·돌봄 프로그램 (정규수업)		
17~19시	[오후돌봄]		
	- 정규수업 직후부터 오후 시간(학교·지역 여건에 맞게 17~19시 내외)까지, 학교에 머무르면서 교육·돌봄 활동에 참여하기를 희망하는 학생들에게 희망하는 형태로 희망하는 시간까지 제공되는 교육·돌봄 프로그램		
	[맞춤형 프로그램(초1~2)]	[방과후 프로그램(초1~6)]	[돌봄 교실(초1~6)]
	- 초1~2에게 매일 2시간(또는 2차시) 무상으로 기본 제공 - 학생의 성장·발달에 맞게 학습과 놀이, 적응 등이 결합된 형태	- 정규수업 외 추가 교육이 필요한 학생들에게 제공 - 학생·학부모의 수요에 따라 교과, 특기적성 등 교육 제공	- 정규수업 외 추가 돌봄이 필요한 학생들에게 제공 - 늘봄교실 등 공간에서 보호, 자율활동 등의 돌봄 제공
[저녁돌봄]			
- 오후늘봄 이후 최장 20시까지, 학교에 머무르면서 교육·돌봄 활동에 참여하기 희망하는 학생들이 있는 경우 학교 여건에 맞게 제공되는 교육·돌봄 프로그램			

- (오후돌봄) 초1~2 모두에게 희망하는 형태로 희망 시간까지 '오후돌봄' 참여를 보장하고, '맞춤형 프로그램'은 희망자에게 제공 가능
 - 돌봄·방과후 프로그램에 초1~2는 원하는 형태로 참여를 보장하고, 초3~6에게는 기존 방과후 수준 참여를 지원
 - 학교는 참여 수요에 맞게 프로그램·공간을 확보하고, 학교 공간에 비해 수요가 많은 경우에도 학교 안팎을 모두 활용하여 최대한 수요대로 참여 보장
 - 오후돌봄 중 간식(유·무상)은 학교 여건에 맞게 제공하고, 프로그램 유형별 참여 학생 간 형평성, 배식 인력 확보, 안전·위생 관리에 유의
- (아침·저녁·방학 돌봄) 정규수업 전 '아침돌봄' 과 오후 시간 이후(최장 20시까지) '저녁돌봄' 을 학교별 수요와 여건에 맞게 제공
 - 방학 중에도 중단없이 늘봄학교를 운영하되, 학생·학부모의 수요와 학교 여건에 맞게 운영 형태와 시간 등은 자율적으로 결정

나. 질 높은 프로그램 제공

- (프로그램 협업 체계) 지역 대학, 관계 부처, 지자체 등이 특색 프로그램을 개발하여 학교에 제공, 각 학교는 필요에 맞게 프로그램 선택·운영
- (늘봄허브 중심 프로그램 매칭) 희망하는 개인·기관은 ‘늘봄허브’를 통해 프로그램을 제공하고 학교는 희망 프로그램을 선택·활용
 - 늘봄 프로그램 강사들이 더 질 높은 프로그램을 제공할 수 있도록 개인 강사 역량 강화 연수를 운영하고, 강사의 연수 이수 이력은 ‘늘봄허브’에 등록, 학교 및 교육(지원)청은 강사풀 구성에 활용 가능
 - 강사의 교육적 중립성 강화
- (맞춤형 지원) 학생의 격차 해소를 위한 맞춤형 프로그램 제공
 - 학력 격차 해소: 기초학력 지원 프로그램과 연계한 프로그램 제공
 - 장애학생 지원: 학생의 장애 특성, 발달 단계를 고려한 프로그램 제공 및 인력 지원 가능(특수교육 담당)
 - 이주배경학생 지원: 학교 적응 지원 프로그램 제공 및 학부모 이해 제고
 - 저소득층 지원: 자유수강권 지원 확대

다. 학교-지역사회 협력 강화

- (학교 안팎의 다양한 공간 활용) 학교와 지역사회 공간이 모두 배움의 공간이 되도록 활용 확대
 - 학교 내 공간: 전용교실 및 겸용교실, 교사연구실 등 공간 확보
 - 학교 밖 공간: 지역의 공공기관, 돌봄기관 등 지역 내 다양한 공간과 연계
- (거점형 늘봄학교) 여러 학교 학생의 요구를 모아서 함께 늘봄학교에 참여할 수 있는 학교 또는 교육발전특구와 연계하여 위탁, 지자체 협력 방식으로 운영하는 방안 모색
- (돌봄배움터) 지역 내 공간을 활용하고 교육지원청이 주관, 지자체와 함께 운영하는 돌봄배움터 확대하여 돌봄수요가 많은 학교의 돌봄 분산
 - 교육지원청 또는 학교 중심으로 돌봄의 공백 및 돌봄관련 사안에 대해 시의성 있게 접근하고, 나아가 지역사회의 협조를 통해 지역 중심으로 돌봄의 역할을 이어가는 마중물 역할로 운영

라. 운영 체제 안정화

- (늘봄지원실) 늘봄지원실장, 늘봄학교전담사, 늘봄프로그램 강사, 늘봄학교 관련 자원봉사자로 구성된 늘봄지원실의 업무 안정화

- (늘봄·방과후지원센터) 학교에서 어려움을 겪는 업무에 집중 지원, 늘봄 학교 관련 컨설팅 및 인력 연수 지원 등 역할 강화

마. 늘봄·방과후학교 안정적 운영을 위한 늘봄관련 용어 정리

년도 구분	~ 2024년	2025년		2026년		
프로그램 명칭	초1 맞춤형 프로그램 (신설)	늘 봄 과 정	맞춤형 프로그램	맞춤형 프로그램	1~2학년 무상	
	방과후학교 프로그램		선택형 교육 프로그램	방과후 프로그램	1~6학년 유상 (일부학교 무상운영)	
	오후돌봄교실		선택형 돌봄 프로그램	돌 봄 교 실	오후돌봄	1~2학년 대상
	연계형(틈새) 돌봄		선택형 교육 연계형(틈새) 프로그램		연계형(틈새) 돌봄	1~6학년 대상

명 칭	내 용
(초등) 늘봄학교	맞춤형 프로그램+돌봄교실+방과후 프로그램
(중등) 방과후학교	방과후 프로그램
늘봄·방과후지원센터	2026년 유지

바. 초3 방과후 프로그램 지원(신규사업)

- (지원 사항) 각 학교는 2026년 초3 대상 지원 사항에 대한 안내 방안을 포함하여 계획 수립 및 안내 실시(학교 늘봄학교 및 방과후학교 운영계획에 포함 가능)
- (방법) 학교 예산 지원(학부모에게 직접 지원하지 않음)
- 초3 방과후 프로그램 신청 학생에 대하여 1인당 50만원 예산 지원
- (예산 지원) 학교 안 프로그램에 한하며, 운영비(수강료) 형태로 교부함.
 - ※ 강사비, 재료비, 교재비, 수용비 등으로 사용 가능(강사비 우선 사용 권장)
- (운영 방식) 학교 여건에 맞춰 운영 권장
 - ※ 학부모 및 학생 등에게 사전 안내 및 충분한 설명으로 초3 방과후지원에 대한 내용을 알 수 있도록 협조
 - 초3 학생이 방과후 프로그램을 수강할 경우 『초3 방과후 프로그램 지원』 예산 우선 사용 권장
 - 유료 방과후로 운영하는 학교의 경우 학생 1인당 50만원 예산 지원 후 유료 방과후로 운영됨을 학부모 사전 안내

2 강원형 THE사람 늘봄학교 체계도

희망하는 학생 누구나 만족하며 누릴 수 있는 교육돌봄 프로그램 제공



Ⅲ. 세부 추진 계획

1 <학교 안> THE자람 늘봄학교

가. 맞춤형 프로그램

- 사업목적: 희망하는 초등학교 1~2학년 대상 매일 2시간(차시) 맞춤형 프로그램 지원을 통한 돌봄 공백 해소
- 사업규모: 모든 초등학교 1~2학년 중 희망자
- 운영시간: 교육과정 운영 종료 후 2시간(차시)
- 인력활용: 프로그램 강사(내부강사, 외부강사) 채용 및 활용
- 예산규모: 21,420,000천원

사업내역	산출기초	금액(천원)
맞춤형 프로그램(학기중)	500천원 × 830실 × 40주	16,600,000
맞춤형 프로그램(방학중)	500천원 × 350실 × 10주	1,750,000
맞춤형 프로그램(간식)	50천원 × 1228실 × 50주	3,070,000
합계		21,420,000

나. 돌봄 프로그램

1) 오후돌봄(기존 선택형 돌봄 프로그램)

- 사업목적: 수요자 중심 돌봄 프로그램 운영을 통한 양질의 교육·돌봄 서비스 지원
- 운영방법: 오후돌봄(기존 선택형 돌봄프로그램) 운영비 지원
- 예산규모: 7,820,000천원

돌봄 형태	교실수	실당 운영비 (단위: 천원)		비 고
오후돌봄	391	10명 이하	16,000	학기중 간식 포함 방학중 급간식 포함 (인건비 편성 불가)
		11~17명 이하	18,000	
		18명 이상	20,000	
합계		7,820,000(천원)		운영비 소요신청 취합 후 교부

2) 연계형(틈새) 돌봄(기존 선택형 교육 연계형 돌봄 프로그램)

- 사업목적: 수요자 중심 돌봄교실 운영을 통한 양질의 교육·돌봄 서비스 지원
- 운영방법: 연계형(틈새) 돌봄 프로그램 운영비 지원
- 예산규모: 4,052,000천원

돌봄 형태	교실수	실당 운영비 (단위: 천원)		비 고
연계형(틈새) 돌봄	240	10명 이하	14,000	강사비 및 운영비 (학기중 간식비 포함) (방학중 급간식비 포함)
		11~17명 이하	15,000	
		18명 이상	16,000	
합계		4,052,000(천원)		운영비 소요 신청 취합 후 교부

3) 틈새돌봄 운영

- 사업목적: 돌봄 프로그램 초과수요 발생 초등학교를 대상으로 돌봄교실 운영 지원
- 운영대상: 돌봄프로그램 초과수요 발생교(1~2학년 우선선정)
- 운영기간: 2026. 3. ~ 2027. 2.
- 예산규모: 300,000천원

사업내역	산출기초	금액(천원)
틈새돌봄 운영 (강사비, 고용보험, 간식비 등)	(운영비)15,000 × 20교 = 300,000	300,000
합계		300,000

4) 아침·저녁 돌봄

- 사업목적: 오후돌봄 및 연계형(틈새) 돌봄에 참여한 학생 중 추가 돌봄이 필요한 학생 대상 아침·저녁 돌봄 서비스 제공
- 사업규모: 학교 희망에 따라 아침·저녁 돌봄 10실 운영
- 운영시간: 7시~9시 및 15시~20시(신청현황에 따라 탄력적 운영)
- 인력활용: 늘봄학교전담사 초과근무 또는 추가인력 활용
- 시설 개선 및 안전시설(CCTV, 출입통제 시설 등) 지원
- 기타사항: 참여학생 석·간식비 지원, 학부모 동행 하교 원칙
- 예산규모: 150,000천원

사업내역	산출기초	금액(천원)
운영비	인건비(초과근무비), 고용보험, 석·간식비 등 운영비	150,000
합계		150,000

다. 방과후 프로그램

1) 방과후 프로그램(기존 선택형 교육 프로그램)

- 사업목적: 학생·학부모 수요를 반영한 강좌를 개설하여 학생성장 지원 및 과열된 사교육 수요 해소
- 운영방법: 초1~6학년 희망 학생이 유상(수익자부담) 또는 무상으로 이용

2) 더자람 방과후학교 확대 운영

- 사업목적: 정규수업 이후에 다양한 수요에 따른 방과후 프로그램을 제공하여 학생의 전인적 성장 및 교육격차 완화 지원
- 사업기간: 2026. 3. ~ 2027. 2.
- 주요내용: 4차 산업 및 문화예술 관련 미래형·맞춤형 방과후 프로그램 운영
- 예산계획: 1,315,000천원

사업내역	지원 비율 (도교육청:교육부)	산출기초(천원)	금액(천원)
방과후학교 확대 운영 지원	도교육청 100%	2,500(내외)× 526교 = 1,315,000	1,315,000
합계			1,315,000

3) 초3 방과후 프로그램 지원(신규사업)

- 사업목적: 정규수업 이후에 다양한 수요에 따른 방과후 프로그램을 제공하여 학생의 전인적 성장 및 교육격차 완화 지원
- 사업기간: 2026. 3. ~ 2027. 2.
- 주요내용: 4차 산업 및 문화예술 관련 미래형·맞춤형 방과후 프로그램 운영
- 운영방법: 초3 학생의 학교 안 프로그램에 한함
운영비(수강료)로 사용할 수 있도록 학교예산으로 교부
※ 자유수강권 형태로 운영(운영 방식은 붙임파일 참조)
※ 강사비, 재료비, 교재비, 수용비 등으로 사용 가능
※ 강사비 우선 사용 권장
- 예산계획: 2,764,000천원

사업내역	지원 비율 (도교육청:교육부)	산출기초(천원)	금액(천원)
초3 방과후 지원 프로그램	교육부 100%	500천원 × 5,528명 = 2,764,000천원 (초3 60%인원)	2,764,000
합계			2,764,000

2 <학교 밖> 지역사회 협력 늘봄학교

가. 대학 연계 민간위탁 「THE자람 늘봄센터」

- 사업목적: 원주 기업도시 돌봄수요가 높은 학교 대상 민간위탁 늘봄센터 운영을 통한 집중 지원 및 대기수요 해소
- 사업규모: 초등늘봄교실 6실(급당 20명)
- 운영시간: 13시~17시(방학중 9시~15시)
- 운영대상: 원주 기업도시 내 섬강초, 샘마루초 1~2학년 학생
- 운영형태: 민간위탁(2026년 3년차 운영)
- 예산규모: 817,092천원 / 민간위탁운영비

사업내역	산출기초	금액(천원)
민간위탁운영비	(운영비) 817,092 × 1년 = 817,092	817,092
합계		817,092

나. 지자체 협력 학교돌봄터(화천 커뮤니티센터)

- 사업목적: 학교 교육과정 운영 이후 지자체 협력 오후 및 저녁 돌봄교실 운영을 통한 학부모의 돌봄 부담 해소 및 학교의 업무 부담 경감
- 사업규모: 학교 희망에 따라 지자체 협력 돌봄교실 7실 운영
- 운영시간: 14시~19시(방학중 09~17시)
- 운영대상: 오후돌봄 프로그램 참여학생 및 1~2학년 우선 선정
- 인력활용: 지자체 자체 채용 인력 활용
- 시설지원: 환경개선 및 안전시설(CCTV, 출입통제 시설 등) 지원
- 기타사항: 학부모 동행 하교 원칙
- 예산규모: 196,836천원, 기타 운영비 지자체 예산 활용(인건비 및 운영비 일체)

사업내역	산출기초	금액(천원)
학교돌봄터	(인건비 및 운영비) 32,806 × 6실 = 196,836	196,836
합계		196,836

다. 민간보조금 지원을 통한 돌봄교실 확대(초등돌봄활성화지원)

- 사업기간: 2026. 3. ~ 12.
- 운영규모: 290,000천원(공모를 통해 5개 단체 지원)
- 지역사회 교육공동체 인적·물적 자원 활용 및 확대를 통한 돌봄 기능 강화

라. 지자체 협력 돌봄교실 운영

- 지자체 연계 ‘다함께 돌봄센터’ 서원주초 2실 지속 지원
- 황성군·황성교육지원청 연계 더나은교육지구사업 ‘온정마을학교’ 운영
- 지자체 협력 오후돌봄 운영
- (재단법인) 춘천시마을자치지원센터 중심 마을늘봄 ‘우리봄내동동’ 운영
- 교육지원청 중심의 ‘돌봄배움터’ 운영 활성화

3 늘봄 프로그램 협력 운영

가. 대학·범부처 협업 프로그램 제공

- (프로그램 협업 체계) 지역 대학, 기관, 단체 등이 특색 프로그램을 개발하여 학교에 제공하고, 각 학교는 필요에 맞게 프로그램 선택·운영
 - ※ 각 기관이 제공하는 프로그램 매주, 한 학기 단위로 운영하는 형태를 기본으로, 학교와 기관의 여건에 맞게 학교 밖 프로그램, 단기 특강 프로그램 등도 함께 활용
- (지역 대학 협업) 교육청·지자체·지역 대학이 함께 지역의 학생·학부모 및 학교가 희망하는 늘봄 프로그램을 개발하여 보급
 - ※ 지역별 늘봄학교 프로그램 수요의 약 10% 내외를 공급
- (범부처 협업) 부·처·청이 관할하는 지역 공공기관 등을 중심으로 프로그램을 공급하고 강사도 양성하여, 지역 맞춤형으로 프로그램 지원

나. 늘봄허브 중심의 프로그램 매칭

- (매칭 체계) 희망하는 개인·기관 누구나 프로그램을 제공하고 학교는 희망 프로그램을 선택·활용하는 상시 매칭 플랫폼인 ‘늘봄허브’ 운영
- (강사 연수) 늘봄 프로그램 강사들이 더 질 높은 프로그램을 제공할 수 있도록 개인 강사 역량 강화 연수를 대학과 연계하여 운영하며, 강사의 연수 이수 이력을 늘봄허브 프로그램 등록 시 기재하고, 교육지원청별 강사풀 구성에 활용

4 학교 안팎의 다양한 공간 활용

가. 학교 내 공간 활용

1) 늘봄교실 환경개선비 지원

- 운영개요: 실당 15,000천원, 330실 지원
- 예산규모: 49,500,000천원

사업내역	산출기초	금액(천원)
돌봄교실 환경개선	(사업비) 15,000,000 × 130실 = 1,950,000,000	1,950,000
맞춤형교실환경	(사업비) 15,000,000 × 100실 = 1,500,000,000	1,500,000
교사연구실구축	(사업비) 15,000,000 × 100실 = 1,500,000,000	1,500,000
합계		4,950,000

2) 학교 내 공간 활용

- 학교별로 늘봄학교 전용교실*을 충분히 확보하고, 정규수업에 영향을 주지 않는 범위 내에서 특별실·일반교실 겸용 확대

* 돌봄교실 및 맞춤형·방과후 프로그램 교실을 통칭함

- 겸용교실 활용을 확대하려는 경우, ①겸용교실 공간 이동친화적 개선, ②겸용교실 활용 중 교사가 머무를 교사연구실 공간 확보 필수 추진

- 학교별 늘봄학교 공간 개선 계획을 마련하여 방학 기간 중심으로 공사를 실행

- 학교 내 공간부족인 학교 대상 모듈러 교실(예정) 설치

- 예산규모: 2,242,511천원

지역	강릉	동해	영월
신청학교	숲실초(613,166천원)	북평초(117,134천원) 북삼초(552,306천원)	무릉초(959,905천원)
방법	임대	임대	임대

나. 학교 밖 공간 활용

- 학교 내 공간이 부족한 경우, 특색 프로그램 운영을 위해 필요한 경우 지역의 돌봄기관, 공공기관 등과 공간 연계 활용

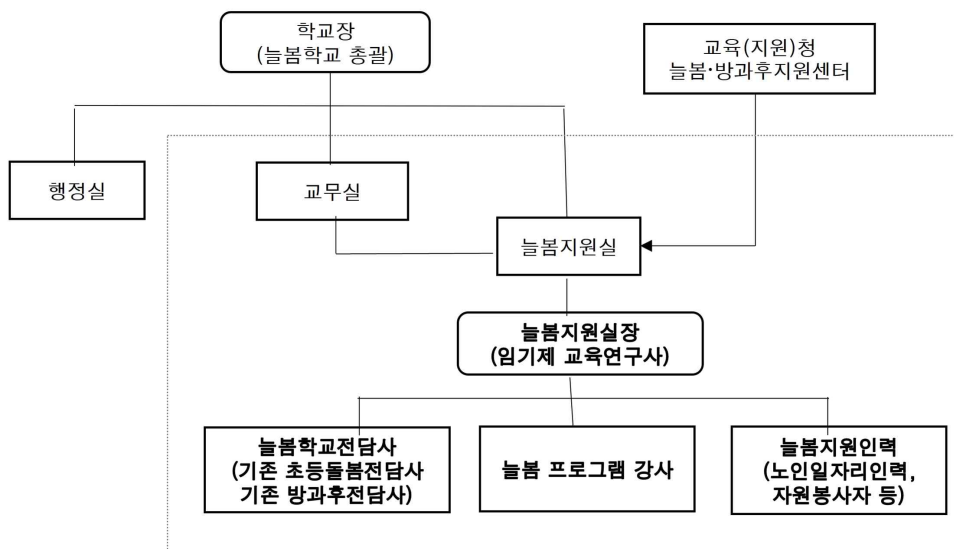
※ 유치원·어린이집, 다함께돌봄센터·지역아동센터(복지부), 청소년방과후아카데미(여가부), 지역공공기관 및 행정복지센터(주민센터) 내 유휴 공간(강의실, 체육시설 등) 등

- (기타) 지자체가 학교 내에서 운영하는 ‘학교돌봄터’ 는 종전과 동일한 형태로 운영하고, 필요시 교육(지원)청·학교가 프로그램 매칭 등 지원
- (지역 돌봄배움터) 교육지원청 중심의 학교밖 돌봄배움터 운영 및 프로그램 지원

5 늘봄학교 운영 체제 안정화

가. 늘봄지원실 구축 및 운영

- (소속) 늘봄지원실은 교무실 소속이며, 정규수업 이후 방과후 교육과정을 담당함
- (늘봄지원실 업무) 늘봄학교 수요조사, 늘봄학교 운영 계획 수립 및 인력·공간·프로그램 확보 등 운영 준비, 프로그램 운영 및 학생 안전 관리, 관련 민원 처리 등
- (구성) 늘봄지원실장, 늘봄학교전담사, 늘봄프로그램강사, 늘봄지원인력 (노인일자리 인력, 자원봉사자 등)
- (실장의 역할) 늘봄학교 관련 기획 총괄, 연간 늘봄학교 운영 계획 수립 및 학교운영위원회 심의, 늘봄학교의 교육적 질 제고를 위한 사업·프로그램 등 기획·연구, 늘봄지원실 업무 및 인력 간 조정, 학교 안팎 협력, 늘봄학교 운영 관리 총괄(민원대응 포함)

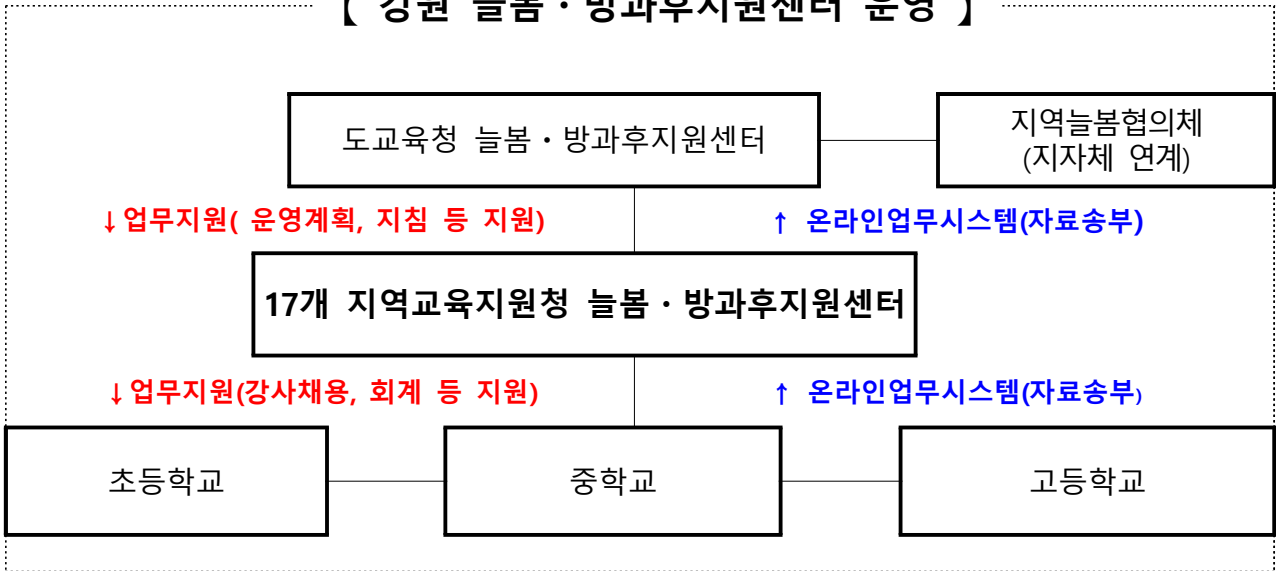


- (학교별 운영) 실장 전임교, 실장 겸임교, 실장 미배치교 등 학교 상황에 따라 위임전결규정 정비

나. 늘봄·방과후지원센터 지원 강화

- (업무 지원) 늘봄·방과후지원센터가 학교의 늘봄학교 행정 업무 관련하여 지속적인 컨설팅 및 업무 지원, 특히 늘봄지원실장 미배치교 및 분교포함교에 보다 많은 관심과 지원 필요

【 강원 늘봄·방과후지원센터 운영 】



- (분야별 지원) 프로그램 확보, 강사 채용, 회계 처리 등 학교별 어려움을 겪는 분야에 맞춤형 지원
- (인력 관리) 늘봄지원실장, 늘봄학교전담사(초등돌봄전담사, 방과후전담사 포함) 관리 상호 컨설팅 추진, 인력 채용 협조

다. 지역 초등돌봄·교육협의체(지역돌봄협의체) 구성·운영(강화)

- (도 단위) 광역돌봄협의체 구성 및 운영
- (시·군 단위) 기초돌봄협의체 구성 및 운영
 - 기존의 지역별 협업 체계를 단계적으로 강화하여 2030년까지 전체 지자체에 구성하고, 구체적인 구성·운영 방식은 지역별로 자율 결정
 - 학교별로 현장 협의체를 자율 구성하여, 학교를 중심으로 인근 지역 돌봄기관, 행정복지센터 등이 참여
 - 협의체에서 발굴 건의된 지원 과제는 상위 협의체에서 검토하여 필요한 지원 방안 마련·추진
- 지역 돌봄기관 협력 모델 마련
 - (추진 방향) 지역사회의 자원을 적극 활용하여 초등돌봄 교육을 운영하기 위해, 지자체와 학교의 구체적인 역할 분담 체계 마련

6 늘봄학교 지원 인력 역량 강화

가. 늘봄·방과후 업무담당자 워크숍

- 대상: 18개 시·군 교육지원청 업무담당자
- 시기: 상·하반기 2회 운영(3월, 9월 예정)
- 내용: 정책 협의, 사례 발표, 역량 강화 연수

나. 늘봄지원실장 워크숍

- 시기: 상반기 1회 운영(6월~7월 예정)
- 내용: 정책 협의, 사례 발표 및 질의 응답, 역량 강화 연수

다. THE자람 늘봄학교 성과 보고회

- 대상: 학교관리자, 늘봄·방과후지원센터 업무담당자, 늘봄지원실장, 늘봄학교 전담사 등
- 시기: 11월 예정
- 내용: 정책 설명회, 운영 사례 발표 등

마. 늘봄·방과후지원센터 주관 지역별 연수 운영

- 늘봄학교전담사 역량강화 연수, 늘봄허브 프로그램 검증, 지역별 늘봄프로그램 운영, 늘봄학교 모니터링단(협의체와 연계 및 지역별 운영 검토) 운영
- 예산규모: 252,226천원

사업내역	산출기초	금액(천원)
늘봄학교 전담인력 연수지원	(운영비) 200 × 30명 = 6,000	6,000
늘봄·방과후지원센터 운영비	(운영비) 8,008 × 17청 = 136,136	136,136
늘봄학교 학부모 모니터링 운영	(운영비) 15,260 × 1회 = 15,260	15,260
늘봄·방과후학교 워크숍	(운영비) 5,000 × 1회 = 5,000	5,000
늘봄·방과후지원센터 업무담당자워크숍	(운영비) 16,375 × 2회 = 32,750	32,750
늘봄허브 프로그램 검증	(운영비) 50,000 × 68명 × 15회 = 51,000	51,000
늘봄학교 컨설팅 운영	(운영비) 6,080 × 1회 = 6,080	6,080
합계		252,226

IV. 추진 일정

일 정	추진 사항
기초조사 2025. 12. ~	<ul style="list-style-type: none"> ○ 2026년 늘봄학교 추진을 위한 수요조사 및 사업 안내
운영계획 수립 2026. 1. ~	<ul style="list-style-type: none"> ○ (도교육청) 늘봄학교 운영 계획 안내 ○ (교육지원청) 지역 늘봄학교 운영 계획 수립 및 안내 <ul style="list-style-type: none"> - 지역 컨설팅, 모니터링, 업무담당자 역량강화 연수 지원 등 계획 수립 ○ (학교) 수요조사 및 연간 운영 계획안 수립 <ul style="list-style-type: none"> - 연간 운영계획안 수립·심의(학교운영위원회)
늘봄학교 운영 준비 2026. 1. ~	<ul style="list-style-type: none"> ○ (학교) 2026학년도 늘봄학교 운영(전체 초등학교) <ul style="list-style-type: none"> - 맞춤형·돌봄·방과후 프로그램 신청 - 대학연계 민간위탁 돌봄교실 안내 및 신청 - 아침·저녁돌봄 및 연계형(틈새)돌봄 신청 안내 및 신청 ○ (교육지원청) 늘봄학교 운영 관련 안내 및 지원
점검 및 컨설팅 2026. 1. ~	<ul style="list-style-type: none"> ○ (도교육청, 교육지원청) 늘봄학교 신학기 운영 준비 점검 ○ (학교) 늘봄학교 운영을 위한 사전 준비 <ul style="list-style-type: none"> - 2026학년도 늘봄학교 프로그램 수요조사 및 신청, 학생 선정 및 반 배정 - 강사채용 및 교육공간(전용, 겸용교실, 일반교실, 특별실 등) 정비
역량강화 및 사전 준비 2026. 2. ~	<ul style="list-style-type: none"> ○ (도교육청) 교육지원청 업무담당자, 늘봄지원실장, 늘봄학교전담사 연수 지원 ○ (교육지원청) 지역별 늘봄학교전담사 연수 ○ 더나은 학교교육과정 함께디자인하기(교감-늘봄지원실장-늘봄학교전담사)
늘봄학교 운영 2026.3.~2027.2.	<ul style="list-style-type: none"> ○ 2026학년도 THE자람 늘봄학교 운영
늘봄학교 질관리 2026.3.~2026.12.	<ul style="list-style-type: none"> ○ (학교) 학부모 만족도 조사 등을 통한 운영 결과 평가 및 환류 ○ (교육지원청) 컨설팅 계획 수립 후 연중 늘봄학교 지원 ○ (도교육청) 도단위 컨설팅단 구성 및 운영 지원

V. 행정사항

가. 맞춤형프로그램 운영비 수요조사 제출

1) 학교→교육지원청: 2026. 2. 10.(화) 업무관리시스템[붙임3] 제출

2) 교육지원청→도교육청: 2026. 2. 12.(목) 업무관리시스템[붙임3] 취합후 제출

나. 돌봄교실(오후돌봄 및 연계형(틈새), 아침·저녁) 신청 현황 제출

1) 학교→교육지원청: 2026. 2. 10.(화) 업무관리시스템[붙임5] 제출

2) 교육지원청→도교육청: 2026. 2. 12.(목) 업무관리시스템[붙임5] 취합후 제출

다. 돌봄교실(연계형 프로그램 강사비(210목)) 신청 현황 제출

1) 학교→교육지원청: 2026. 2. 10.(화) 업무관리시스템[붙임4] 제출

2) 교육지원청→도교육청: 2026. 2. 12.(목) 업무관리시스템[붙임4] 취합후 제출

라. 추후 환경개선비 조사 예정

1) 연 2회(3월, 6월) 신청. 추후 공문 안내

2) 점입교 여비 관련 지원비 신청 추후 공문 안내

VI. 기대 효과

가. 늘봄·방과후학교 추진으로 학생의 종합적 성장·발달 지원

나. 정규수업 외 양질의 교육 프로그램 제공을 통한 사교육비 경감

다. 늘봄·방과후지원센터 운영을 통한 학교 업무 경감 및 늘봄학교 운영 내실화